

HUAWEI 4G Router 3 Prime



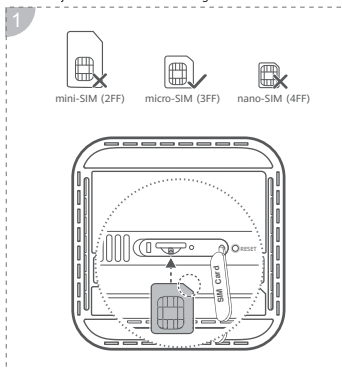
Uzstādīšanas instrukcija

Latviešu

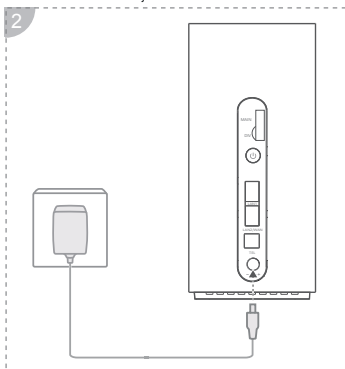
Pirms ierīces lietošanas lejupielādējiet un izskatiet jaunāko īso pamācību, kas ir pieejama vietnē <https://consumer.huawei.com/lv/support/>.

Lietošanas sākšana

1 Ievietojiet SIM kartes slotā derīgu SIM karti.

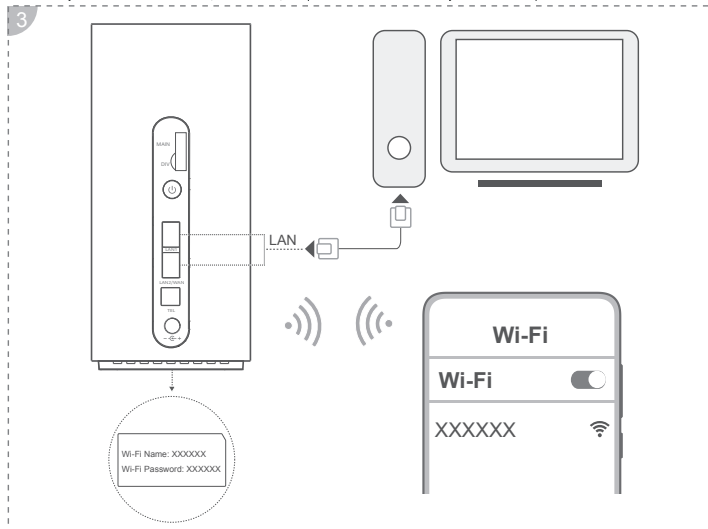


2 Pievienojiet maršrutētāja barošanas adapteri strāvas padevei. Maršrutētājs tiks automātiski startēts, un tajā tiks izveidots savienojums ar internetu.

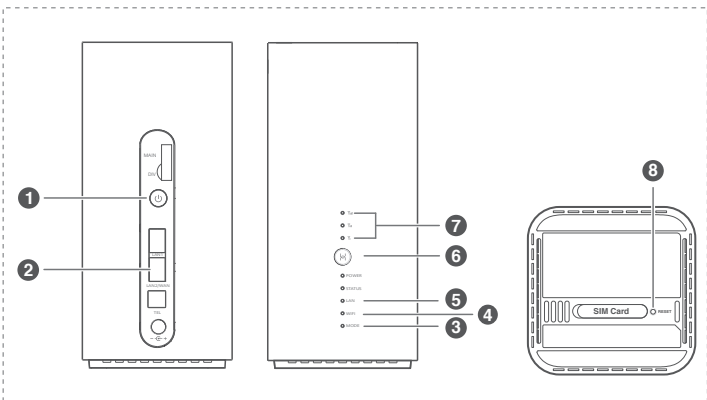
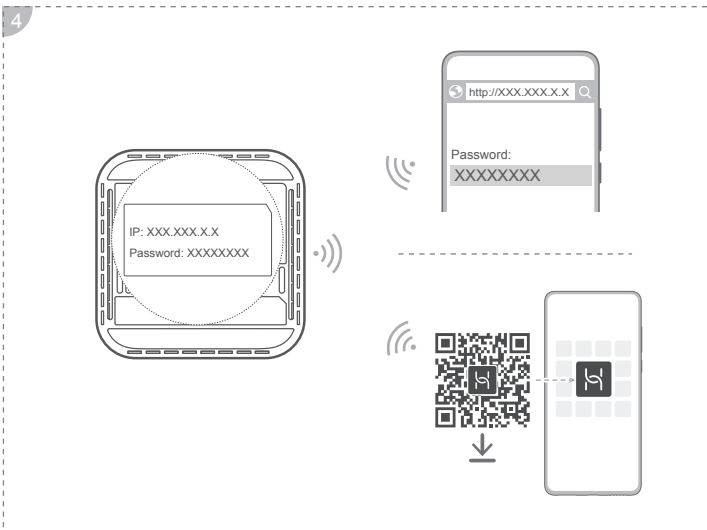


3 Savā Wi-Fi ierīcē izveidojiet savienojumu ar maršrutētāja Wi-Fi tīklu.

Noklusējuma Wi-Fi nosaukumu (Wi-Fi name) un paroli skatiet maršrutētāja nosaukuma plāksnītē.



4 Piesakieties pārvaldības tīmekļa lapā, lai pārvaldītu maršrutētāju. Detalizētu informāciju par noklusējuma IP adresi un pieteikšanās paroli skatiet nosaukuma plāksnītē uz maršrutētāja. Vai arī skenējiet QR kodu diagrammā, lai lejupielādētu Huawei viedierīču pārvaldības lietotni.



Pārskats

1	Barošanas poga	Nospiediet un turiet, lai ieslēgtu vai izslēgtu maršrutētāju.
2	LAN/WAN ports	<ul style="list-style-type: none">• Pievienojiet maršrutētājam LAN ierīci, piemēram, datoru vai komutatoru, lai tajā piekļūtu internetam.• Pievienojiet maršrutētāju pie sienas uzstādītam Ethernet portam, lai piekļūtu internetam.
3	Režīma indikators	Pastāvīgi iedegts ciānā krāsā: izveidots savienojums ar LTE tīklu. Pastāvīgi iedegts zilā krāsā: izveidots savienojums ar 3G tīklu. Pastāvīgi iedegts sarkanā krāsā: nav izveidots savienojums ar tīklu.
4	Wi-Fi indikators	Pastāvīgi iedegts: Wi-Fi ir iespējots. Mirgo: maršrutētājā ir noteikta ierīce, ar kuru to var savienot pāri.
5	Tikla porta indikators	Pastāvīgi iedegts: izveidots LAN savienojums, bet dati netiek pārsūtīti. Mirgo: izveidots LAN savienojums, un dati tiek pārsūtīti.
6	H poga	Kad ir iespējots Wi-Fi, nospiediet, lai iespējotu WPS vai HiLink savienojumu.
7	Signāla stipruma indikators	Vairāk signāla joslu norāda uz spēcīgāku signālu.
8	Atiestatīšanas poga	Atjaunojiet maršrutētājā rūpnīcas iestatījumus.

Informācija par drošību

- Ideālā temperatūra: darbībai no 0°C līdz 40°C, uzglabāšanai no -20°C līdz +70°C.
- Nelietojiet ierīci putekļainā, mitrā vai netīrā vietā vai tuvu magnētiskajam laukam.
- Ja ierīci var pievienot kontaktligzdai, kontaktligzda ir jāuzstāda ierīces tuvumā un tai ir jābūt ērti pieejamai.
- Ja strāvas vads un ierīce netiek izmantota, atvienojiet tos no kontaktligzdas.
- Lai noteiktu, vai jūsu ierīces lietošana var ietekmēt jūsu izmantotās medicīniskās ierīces darbību, sazinieties ar ārstu un ierīces ražotāju.
- Nodrošiniet, lai strāvas adapteris atbilstu IEC60950-1/EN60950-1/UL60950-1 noteikumu 2.5 punktam un tas būtu pārbaudīts un apstiprināts saskaņā ar valsts vai vietējiem standartiem.

Informācija par likvidēšanu un utilizāciju



Simbols, kas attēlots uz izstrādājuma, akumulatora, iepakojuma vai dokumentācijā, norāda, ka izstrādājums un akumulators uz darbības beigās jānodod atbilstošās pašvaldības norādītās atkritumu savākšanas vietās. Tādējādi nodrošināsiet, ka EEI atkritumi tiek pārstrādāti un apstrādāti tādā veidā, kas saglabā vērtīgus materiālus un aizsargā cilvēku veselību un vidi.

Lai saņemtu plašāku informāciju, sazinieties ar savu pašvaldību, mazumtirgotāju vai sadzīves atkritumu savākšanas uzņēmumu, vai arī apmeklējiet tīmekļa vietni <https://consumer.huawei.com/en/>.

Atbilstība ES normatīvajiem aktiem

Ar šo Huawei Technologies Co., Ltd. paziņo, ka šī ierīce B818-263 atbilst tālāk norādīto direktīvu prasībām: RED 2014/53/ES, RoHS 2011/65/ES, ErP 2009/125/EK.

Pilns ES atbilstības deklarācijas teksts, detalizēta informācija par ErP, kā arī jaunākā informācija par piederumiem un programmatūru ir pieejama šajā interneta adresē: <https://consumer.huawei.com/certification>.

Ierobežojumi 5 GHz joslā

5150–5350 MHz frekvences ir paredzētas izmantošanai vienīgi telpās šajās valstīs: AT, BE, BG, CH, CY, CZ, DE, DK, EE, EL, ES, FI, FR, HR, HU, IE, IS, IT, LI, LU, LV, MT, NL, NO, PL, PT, RO, SE, SI, SK, TR, UK(NI) .

Frekvences joslas un jauda

WCDMA 900/2100: 25.7dBm, LTE Band 1/3/7/8/20/28/38/40: 25.7 dBm, LTE Band 42/43: 26 dBm, Wi-Fi 2.4G: 20 dBm, Wi-Fi 5G: 5150–5350 MHz: 23 dBm, 5470–5725 MHz: 30 dBm.

Konfidencialitātes politika

Lai labāk izprastu, kā mēs izmantojam un aizsargājam jūsu personas informāciju, apmeklējiet tīmekļa vietni <https://consumer.huawei.com/privacy-policy>, lai skatītu mūsu konfidencialitātes politiku.

Lai saprastu, kā mēs izmantojam un aizsargājam jūsu personas informāciju, atveriet tīmekļa pārvaldības lapu, piekļūstiet dokumentam Paziņojums par Huawei mobilās platjoslas ierīcēm un konfidencialitāti, kā arī izlasiet mūsu privātuma politiku.

Programmatūras atjaunināšana

Turpinot izmantot šo ierīci, jūs norādāt, ka esat izlasījis un piekristat šādam saturam:

Lai nodrošinātu labāku pakalpojumu kvalitāti, pēc savienojuma izveides ar internetu šī ierīce no Huawei vai jūsu ierīces operātorā automātiski iegūs informāciju par programmatūras atjauninājumiem. Šajā procesā tiks izmantoti mobilie dati, un nepieciešama piekļuve jūsu ierīces unikālajam identifikatoram (IMEI/SN) un pakalpojumu sniedzēja tīkla ID (PLMN), lai pārbaudītu, vai šī ierīce ir jāatjaunina.

Šī ierīce atbalsta automātiskās atjaunināšanas funkciju. Ja šī funkcija ir iespējota, ierīce automātiski lejupielādē un instalē kritiski svarīgus atjauninājumus no Huawei vai mobilo sakaru operātorā. Pēc noklusējuma šī funkcija ir iespējota. To var konfigurēt tīmekļa pārvaldības lapas iestatījumu izvēlnē.